



黑龙江省健康企业建设优秀案例

益海（佳木斯）粮油工业有限公司

联系人：高月伟

联系电话：13304545500

一、企业基本情况

益海嘉里集团于 2006 年投资成立，是我省最大的粮油综合加工招商引资项目。益海嘉里集团从 2005 年开始，响应国家的农业产业政策和“十一五”期间大力发展循环经济、加快建设节约型社会和加强环境保护的总体要求，拓展以水稻加工为主的粮食深加工行业。



（一）企业概况

项目分三期进行，位于佳木斯市东风区松兴路，总投资 3 亿元人民币，总占地面积约 31 万平方米，是集粮油购销、仓储、加工、销售为一体的大型综合性企业，是目前国内先进的水稻综合加工企业之一。确立了将水稻综合加工大幅提升其附加值的产业模式，即：“订单农业—精深加工—产品名牌化—副产品综合利用—高科技产品研发”。为地方产业结构优化、吸引投资、带动相关产业发展、增加财政收入和解决就业做出了贡献。

主要产品有“金龙鱼”、“香满园”、“金元宝”等名牌大米、米糠毛油等产品。先后通过了 C 标志、ISO9000 和 ISO22000 认证，于 2010 年通过了美国烘焙协会 AIB 认证等多项认证，并获绿色食品证书，“香满园”大米品牌被评为黑龙江省名牌产品，是黑龙江省农业产业化龙头企业。公司通过科学管理，注重工艺质量控制，发挥益海嘉里集团优势，拥有稳定的销售渠道，生产品质卓越的大米，打造中国最好的大米品牌。

（二）产品产能

现一、二期项目均已建设完成，主要有年加工水稻 40 万吨的大米生产车间，年产大米 24 万吨；年加工米糠 6 万吨的稻米油加工车间，年产米糠毛油 0.9 万吨。

国家级放心粮油示范企业	国家级
先进基层党组织	市级
先进职工小家	市级
龙江金牌劳动人事争议调解组织	省级
2022 年制造业企业 100 强第 68 名	省级
佳木斯市节水贡献企业	市级
2023 黑龙江省好粮油——金龙鱼优质东北大米	省级
2023 黑龙江省好粮油——金龙鱼优选长粒香米	省级
2023 互联网新模式新业态试点企业	省级
2023 国家级绿色工厂	国家级
黑龙江省 100 强—民营企业 48 名	省级
黑龙江省 100 强—制造业企业 71 名	省级
2023 年省放心粮油示范加工企业	省级
2023 年佳木斯市工业经济稳增长特别贡献企业	市级
2023 全国放心粮油示范工程试点企业	国家级
2023 年黑龙江省五一劳动奖状	省级
2023 年中国农业企业 500 强-390 位	国家级
黑龙江省和谐劳动关系创建示范企业	省级
2024 年中国农业企业 500 强—357 位	国家级
2024 黑龙江省 100 强—制造业 68 位	省级
2024 黑龙江省 100 强—民营企业 47 位	省级
2024 黑龙江省数字化标杆企业	省级

二、承诺倡导

（一）高层领导重视

公司管理层将健康企业建设视为核心战略任务，并将其深度融入企业整体发展规划之中。总经理亲自挂帅，担任健康企业建设领导小组组长，在多个重要场合反复强调健康工作对企业长远发展的关键作用，并郑重承诺将投入充足资源，全力推进健康企业建设。在年度预算安排上，公司专门设立了健康企业

建设专项资金，旨在通过改善工作环境、组织各类健康活动等举措，切实提升员工的健康水平和幸福感。

（二）全员参与承诺

公司通过多元化的内部宣传与培训体系，让全体员工深刻认识到健康企业建设与个人职业发展、工作体验及家庭幸福紧密相连。在此基础上，公司创新性地组织全体员工围绕 EHS（环境 Environment、健康 Health、安全 Safety）三大核心目标签署责任状，明确个人在遵守 EHS 规章制度、参与 EHS 活动中的责任与义务，共同致力于打造安全、健康、可持续的工作环境。

为激发员工参与热情，公司还设立了“民主生活会”与“小益助手二维码”双通道反馈机制。通过定期召开的民主生活会，鼓励员工面对面交流想法、提出建议；同时，员工可随时扫描“小益助手二维码”，以匿名或实名形式提交意见与建议。这一举措有效拓宽了员工参与渠道，形成了全员参与、群策群力的良好氛围，为健康企业建设注入了源源不断的活力。



三、协调机制

（一）建立健康企业建设领导小组

为全面推进健康企业建设，公司构建了层级分明、职责明确的组织架构，成立了由公司高层领导、各部门负责人及员工代表共同组成的健康企业建设领

导小组。该小组作为健康企业建设的核心决策与协调机构，负责统筹规划、资源调配与进度督导，确保健康企业建设各项工作高效有序推进。

在具体运作中，领导小组建立了定期会议机制，通过专题研讨、问题分析与决策制定，及时解决健康企业建设过程中遇到的各类挑战。同时，结合前文提及的 EHS 目标责任状签署、双通道反馈机制等举措，领导小组进一步强化了跨部门协作与全员参与，形成了“顶层设计-中层执行-基层反馈”的闭环管理体系，为健康企业建设提供了坚实的组织保障与持续的发展动力。



（二）部门协同配合

为构建高效协同的健康企业建设体系，公司通过制度设计与机制创新，实现了部门职责的精准划分与协作流程的优化升级。在职责分工层面，形成“专业主导、协同推进”的职能矩阵：人事行政部门承担健康培训体系的设计与实施，包括课程开发、讲师团队建设及效果评估；行政组与环保组联合开展环境改善工程，涵盖办公区域绿化、空气质量监测及废弃物处理等；工会则聚焦员工健康活动策划，组织文体赛事、健康讲座及心理关怀项目。

签署的 EHS 责任状、双通道反馈机制形成有机闭环，既强化了部门间的协同效率，又确保了健康企业建设从规划到落地的全流程可控，最终实现员工健康水平与企业可持续发展的双赢目标。

四、规章制度

（一）制定健康企业建设规章制度

公司严格遵循国家《职业病防治法》《工作场所职业卫生管理规定》等法律法规及 GBZ 1-2010《工业企业设计卫生标准》等行业规范，立足企业生产实际与员工健康需求，构建了覆盖全流程、全要素的健康企业建设制度体系。该体系以《职业健康管理制度》为核心，配套实施《建设项目职业卫生“三同时”管理制度》《职业病防护用品管理制度》等专项制度，形成“1+N”制度框架，确保健康企业建设有章可循、有据可依。

制度设计突出三大特征：

目标导向性：明确将“降低职业病发病率”“提升员工健康素养”等量化指标纳入制度目标，与前期签署的 EHS 责任状形成联动考核机制；

责任穿透性：通过“领导小组统筹-部门分责-岗位落实”三级责任体系，将制度执行情况纳入部门绩效考核，与人事行政部门的健康培训、工会的健康活动开展等形成闭环管理；

措施可操作性：针对工作环境改善、防护用品配备等关键环节，制定具体实施标准与验收流程，确保行政组与环保组的环境改善工程、职业病防护用品的采购发放等环节均符合制度要求。

（二）加强规章制度执行监督

在健康企业建设的制度执行监督环节，公司构建了“三位一体”的监督体系，与前期制定的制度框架、组织架构及协作机制形成闭环管理，确保《职业健康管理制度》等核心制度落地见效。

1. 监督机构专业化运作

成立由 EHS 专员、工会代表及员工代表组成的健康企业建设监督委员会，直接向领导小组负责。该委员会依托 EHS 信息化平台，实现制度执行数据的实时抓取与动态分析，每月生成《健康企业建设监督报告》，重点追踪防护用品佩戴

率、环境改善工程进度等关键指标，与前期制度中设定的量化目标形成对标考核。

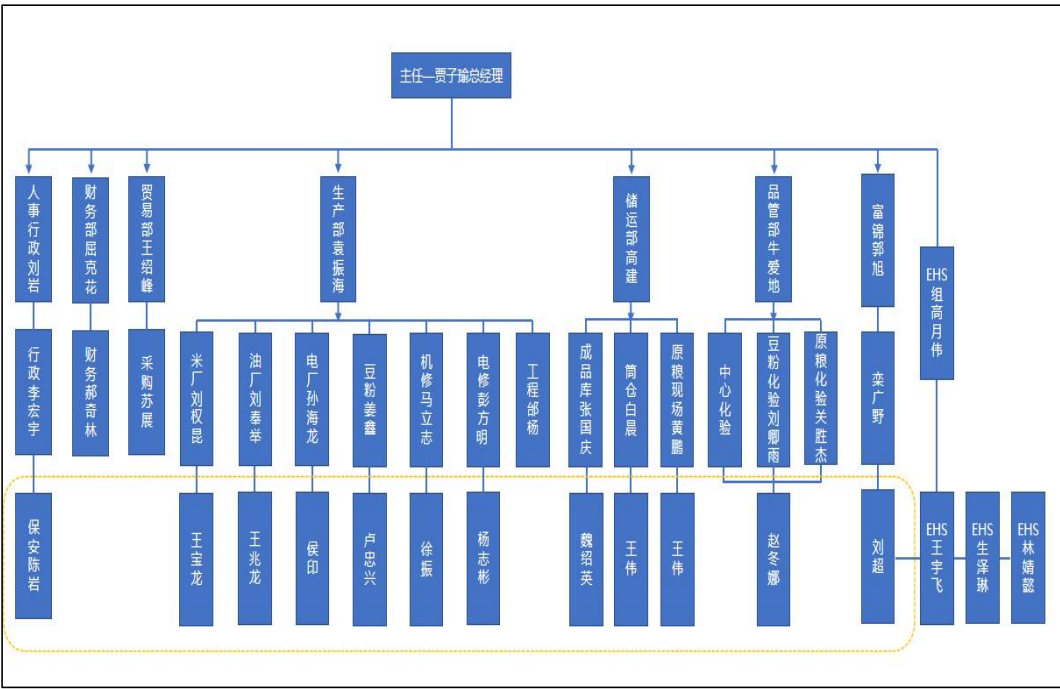
2. 检查评估常态化实施

通过“日常巡查+专项检查+年度审计”三级监督机制，确保制度执行无死角：

日常巡查：由行政组与环保组联合开展，重点检查工作环境改善情况（如空气质量、废弃物处理），与《建设项目职业卫生“三同时”管理制度》要求联动；

专项检查：监督委员会每季度组织，针对职业病防护用品管理、健康培训参与率等制度执行薄弱环节开展深度排查；

年度审计：结合民主生活会及“小益助手二维码”反馈的典型问题，对制度执行效果进行系统性复盘，提出优化建议并纳入下年度制度修订。

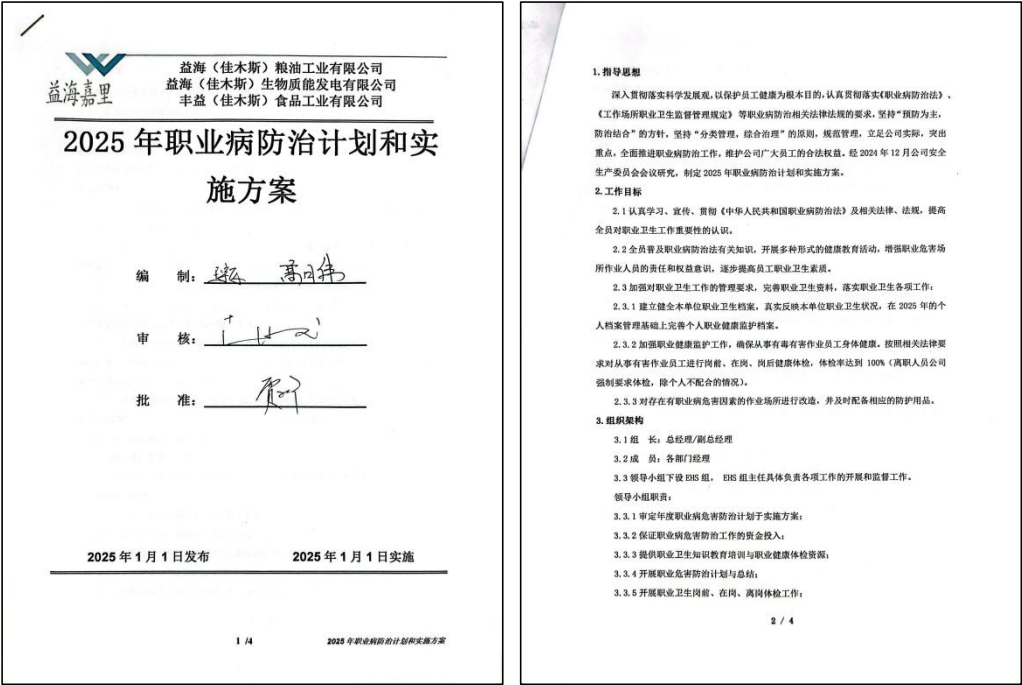


五、组织实施

（一）制定实施方案

根据健康企业建设的目标和要求，制定详细的实施方案，明确各项工作的具体内容、时间节点和责任部门。实施方案经领导小组审议通过后，下发至各

部门执行。例如，在健康服务方面，实施方案明确了健康体检的时间、项目、流程等，确保健康体检工作有序开展。



(二) 加强过程管理

建立健康企业建设工作台账,对各项工作的进展情况实行动态管理。定期召开工作推进会,及时解决工作中出现的问题,确保各项工作按计划推进。例如,定期检查禁烟标识的张贴情况,对发现的问题及时整改。

六、无烟环境

(一) 开展无烟企业创建活动

制定无烟企业创建方案,明确无烟企业创建的目标、任务和措施。通过张贴禁烟标识、开展禁烟宣传等方式,提高员工对吸烟危害的认识,营造无烟氛围。例如,在作业区、仓库等场所张贴禁烟标识,提醒员工遵守《禁烟规定》。



（二）加强禁烟管理

对工作场所的吸烟行为进行监督检查。对违反禁烟规定的员工，进行批评教育和处理。例如，对在办公区域吸烟的员工，第一次给予口头警告，第二次给予书面警告，第三次给予通报处理。


七、自然环境


（一）改善工作环境

对办公区域进行绿化美化，增加绿植和花卉，营造舒适、宜人的工作环境。加强办公场所的通风和采光，确保室内空气质量符合国家标准。例如，在办公区域摆放了绿萝、吊兰等绿植，改善了室内空气质量。

（二）加强环境保护

严格遵守国家环境保护法律法规，加强废水、废气、废渣的治理，确保污染物达标排放。倡导绿色办公，减少纸张、能源等资源的浪费，降低企业运营对环境的影响。例如，推行无纸化办公，减少纸张使用；安装节能灯具，降低能源消耗。

<div> <div>  <div> <div>益海（佳木斯）粮油工业有限公司</div> <div>Yihai (JMS) Oils & Grains Ind. Co., Ltd.</div> </div> </div> <div> <div>固体废物控制程序</div> <div> <div>编号: JMS</div> <div>版本: A/0</div> <div>页次: 1 / 5</div> </div> </div> </div>	
<div> <div>1. 目的</div> <div>防治固体废物污染环境,对固体废物实行再资源化、无害化管理,节约资源,防止或者减少对环境造成有害影响。</div> <div>2. 范围</div> <div>适用于本公司各部门固体废物污染环境的防治。</div> <div>3. 定义</div> <div>3.1 固体废物</div> <div>在生产、生活和其他活动中产生的丧失原有利用价值或者虽未丧失利用价值但被抛弃或者放弃的固态、半固态和置于容器中的气态的物品、物质以及法律、行政法规规定纳入固体废物管理的物品、物质。</div> <div>3.2 工业固体废物</div> <div>在工业生产活动中产生的固体废物。</div> <div>3.3 危险废物</div> <div>列入国家危险废物名录或者根据国家规定的危险废物鉴别标准和鉴别方法认定的具有危险特性的固体废物。</div> <div>3.4 生活垃圾</div> <div>在日常生活中或者为日常生活提供服务的活动中产生的固体废物以及法律、行政法规规定视为生活垃圾的固体废物。</div> <div>3.5 贮存</div> <div>将固体废物临时置于特定设施或者场所中的活动。</div> </div>	

<div> <div>  <div> <div>益海（佳木斯）粮油工业有限公司</div> <div>Yihai Kerry (Jiamusi) Oils & Grains Ind. Co., Ltd.</div> </div> </div> <div> <div>噪声污染控制程序</div> <div> <div>编号: JMS-P-035</div> <div>版本: A/0</div> <div>页次: 2 / 4</div> </div> </div> </div>	
<div> <div>1. 目的</div> <div>为保证本公司的厂界噪声能够达标排放,需加强噪声污染源的管理,以预防和减少噪声污染产生,维护员工健康和改善生产作业周围环境。</div> <div>2. 范围</div> <div>适用于本公司各部门环境噪声污染的防治。</div> <div>3. 职责</div> <div>3.1 人事行政部负责公司区域内环境噪声的监督管理工作。</div> <div>3.2 各车间负责本区域内环境噪声的治理,负责车间内使用的隔音、消音设施的维护和保养。</div> <div>3.3 贸易部应优先采购低噪声的设备。</div> <div>3.4 工程维修部负责建筑施工噪声的控制。</div> <div>3.5 储运部负责对厂区车辆噪声进行控制。</div> <div>3.6 品管部负责委托有资质的第三方机构对厂界噪声、作业场所噪声进行检测。</div> <div>4. 工作程序</div> <div>4.1 主要噪声污染源</div> <div>4.1.1 加工设备运行、空压机、应急发电机等设备运行噪声。</div> <div>4.1.2 外来施工方产生的建筑噪声。</div> <div>4.1.3 厂区车辆运行噪声。</div> <div>4.2 控制要求与原则</div> <div>4.2.1 对界外噪声超标的空压机、应急发电机等设备制定隔声、减震等有效防护措施。</div> </div>	

八、人文环境

（一）营造和谐企业文化

加强企业文化建设，开展丰富多彩的文化活动，如员工运动会、文艺演出、团队建设等，增强员工的归属感和凝聚力。倡导尊重、包容、互助的企业文化，营造和谐的工作氛围。例如，组织员工参加户外拓展活动，增强团队协作能力。





（二）关注员工心理健康

建立员工心理健康咨询室，配备专业的心理咨询师，为员工提供心理健康咨询服务。定期开展心理健康讲座和培训，帮助员工缓解工作压力，提高心理素质。例如，邀请心理专家为员工开展心理健康讲座，传授压力管理技巧。



九、健康服务

（一）提供健康体检服务

每年为全体员工提供一次免费健康体检，体检项目包括常规检查、大生化检查、影像检查、骨密度检查，为女职工增设了妇科相关检查等。根据体检结果，为员工建立健康档案，并针对性地提出健康建议和干预措施。例如，对体检中发现的高血压、高血脂等慢性病患者，提供个性化的健康管理方案。

序号	工号	姓名	公司	所属部门	血清葡萄糖测定 (3.9—6.11)	血清尿酸测定 (202-416)	总胆固醇 (≤5.2) 异常需填写	甘油三酯 (<1.7)	低密度脂蛋白胆固醇 (<3.36)	高密度脂蛋白胆固醇 (0.2~2.19)	甘油三酯下降幅度
1	80055298	张国庆	佳木斯粮油	储运部	13.95	353.5	6.82	12.75	3.69	1.04	-8.91
					8.33	390.8	5.12	3.84	3.82	0.94	
2	80055249	秦迪	佳木斯粮油	储运部	5.54	640.2	9.26	8.82	6.55	1.02	-5.48
					5.03	516.7	8.49	3.34	7.36	0.86	
3	80055366	彭方明	佳木斯粮油	生产部	6.2	408	4.58	3.64	3.18	0.95	-1.6
					5.89	351.4	5.36	2.04	4.07	1.29	
4	80055239	刘大巍	佳木斯粮油	财务部	6.01	417	5.17	2.85	3.71	1.02	-1.05
					5.57	383.2	5.69	1.8	4.58	1.16	
5	80057187	孙立伟	丰益食品	生产部	5.39	362.1	4.83	0.95	3.46	1.25	-0.13
					5.36	435.7	4.39	0.82	3.49	1.07	
6	80057068	王健	佳木斯粮油	生产部	5.98	549	5.97	4.85	4.21	0.94	-0.88
					6.19	505.7	5.06	3.97	3.85	0.91	
7	80055767	袁振海	佳木斯粮油	生产部	5.9	359.7	6.75	0.92	4.89	1.64	-0.25
					5.33	382.2	5.45	0.67	4.1	1.54	
8	80055242	孙少华	佳木斯粮油	财务部	6.98	419.68	5.2	2.5	2.93	1.39	0.21
					6.77	401.5	4.16	2.71	2.94	1.08	
9	80055223	王宇飞	佳木斯粮油	生产部	6.28	492.5	5.29	1.54	3.98	1.03	0.26
					5.02	480.7	4.79	1.8	3.75	0.12	

（二）开展健康知识讲座

邀请医疗专家、健康讲师等，定期为员工开展健康知识讲座，内容涵盖疾病预防、健康急救、饮食健康、运动健身、心理健康等方面，提高员工的健康意识和自我保健能力。例如，邀请营养师为员工讲解合理膳食的重要性，传授健康饮食的方法。



十、职业安全

（一）加强职业安全培训

对新入职员工进行职业安全培训，使其了解工作场所的危险因素和防范措施。定期组织在职员工参加职业安全培训，提高员工的安全意识和操作技能。例如，组织员工参加消防安全培训，掌握消防器材的使用方法。



（二）完善职业安全防护设施

对工作场所的职业安全防护设施进行定期检查和维修，确保其正常运行。为员工配备必要的个人防护用品，如安全帽、防护眼镜、防护手套等，保障员工的人身安全。例如，安全帽上标注显著的有效日期，方便员工及时知晓防护用品有效期，及时更换。



十一、健康素养

（一）开展健康素养提升活动

通过举办 EHS 知识竞赛活动，激发员工学习健康知识的积极性，提高员工的健康素养水平。例如，组织员工参加健康知识竞赛，给予奖励。



（二）建立健康素养评估机制

定期对员工的血压进行评估，了解员工在健康知识、健康行为和健康技能等方面的掌握情况。根据评估结果，有针对性地提醒员工服用降压药、定期就医复查等。

厂内人员血压测量					
序号	姓名	部门	车间	高压	低压
1	曲进	生产部	米厂	146	83
2	姜凯峰	生产部	米厂	142	89
3	刘权昆	生产部	米厂	117	77
4	于洪刚	生产部	米厂	113	73
5	姜景富	生产部	米厂	119	82
6	李闯	生产部	米厂	115	80
7	闫新春	生产部	米厂	118	78
8	栾广野	生产部	米厂	137	99
9	鄂红昕	生产部	米厂	112	78
10	刘春丽	生产部	米厂	128	84
11	成刚	生产部	米厂	128	84
12	张立冬	生产部	米厂	122	80

十二、总结与展望

通过系统推进健康企业建设工作，我司在健康管理、工作环境优化及员工健康促进等方面取得显著成效。制度层面，以《职业健康管理制度》为核心的“1+N”制度体系全面落地，EHS 责任状签署覆盖全员，防护用品佩戴率、环境改善达标率等关键指标持续提升；组织层面，领导小组统筹与监督委员会检查形成闭环，双通道反馈机制确保员工诉求及时响应；执行层面，通过健康培训、环境工程及文体活动等举措，员工职业病发病率显著下降，工作积极性与效率明显增强，企业社会形象与品牌美誉度进一步提升。

同时，我们也清醒认识到健康企业建设的长期性与复杂性：部分员工健康意识仍需强化，健康服务形式有待创新（如心理关怀、个性化健康管理等），跨部门协作效率需进一步优化。

未来工作方向：

制度深化： 将员工健康素养纳入绩效考核，强化制度刚性执行；

服务创新： 依托“小益助手二维码”及民主生活会，开发线上健康咨询、定制化健康计划等数字化服务，丰富健康活动形式；

资源整合： 加大健康专项投入，引入第三方专业机构，构建“预防-干预-康复”全链条健康管理体系；

文化培育：通过健康标兵评选、EHS 知识竞赛等活动，营造“人人关注健康、人人参与健康”的企业文化。

我们将以“员工健康与企业可持续发展双赢”为目标，持续完善健康企业建设长效机制，打造更具温度与韧性的健康型企业，为员工幸福成长与企业高质量发展注入持久动力。